

Iconique Queen

Moderno. Real. Atemporal. Estas son las palabras que el fotógrafo Yanick Déry utiliza para describir la carrera de quince años que lo ha visto fotografiar para una clientela impresionante, entre la que se incluyen *Cosmopolitan*, *Elle*, *Time Out*, *New York*, *Redbull* y la diseñadora *Donna Karan*. No obstante, no todos los trabajos del fotógrafo canadiense comienzan con un encargo. Esta impresionante imagen de moda comenzó como un proyecto personal antes de ser portada, e interior, de la revista *Kill* de Montreal.

«SI TUVIERA QUE RESUMIR mi fotografía, diría que combina tendencias de moda vanguardistas con la última tecnología de captura digital para transmitir estilo, emoción y pasión. Siempre comienzo por crear un aire nuevo, casi etéreo de *glamour* y la manipulación digital es parte integral del proceso con el que creo la sensación de lujo y sofisticación.»

Esta imagen es un magnífico ejemplo del espíritu de Yanick. La creó a partir de un esquema de iluminación relativamente simple de dos luces. Iluminó a la modelo usando un paraguas de 150 cm acoplado a una luz estroboscópica situada a la derecha de la cámara y a un metro escaso de la modelo para que la luz incidiera de una forma bonita. Entonces, se utilizaron un par de luces estroboscópicas con gelatinas azules para iluminar y dar color al fondo blanco, con un la luz estroboscópica sin gelatina y una rejilla de 10° para crear un halo diferenciado de luz alrededor de la modelo.

Era inevitable recurrir al trabajo de posproducción si se quería lograr el ambiente que Yanick pretendía crear y, además de una curva de control del contraste global, introdujo un sutil ajuste del color en división de tonos para dar calidez a las zonas iluminadas y enfriar las sombras. También utilizó el Photoshop para realzar la iluminación del fondo, aplicando ajustes de curvas enmascaradas que conservaran la luz del halo y oscurecieran el área circundante.

CONSIGUE EL EFECTO

- En esta imagen, Yanick manipuló los tonos más claros para desplazarlos ligeramente al amarillo, mientras que las sombras se enriquecieron con azul, ambos colores opuestos en el tradicional círculo cromático. Aunque los colores complementarios ayudan a separar las áreas iluminadas de las oscuras, esto no afecta al contraste tonal de la imagen. De hecho, tiene el efecto contrario, ya que ni las áreas iluminadas, ni las sombras son de color blanco «puro», ni negro «puro».
- Existen numerosas formas de conseguir un resultado similar usando Photoshop, pero quizá el que ofrece mayor control sea la herramienta Curvas. En el cuadro de diálogo Curvas, seleccione el canal Azul en la lista desplegable de opciones de canal y arrastre el puntero de abajo a la izquierda hacia arriba para realzar el azul de las áreas en sombra. A continuación, arrastre el puntero de arriba a la derecha hacia abajo para disminuir la cantidad de azul de las zonas iluminadas (para introducir un tono amarillo) y crear instantáneamente una división de tonos amarillo/azul.

PROYECCIÓN HORIZONTAL



VISTA EN PERSPECTIVA



FOTÓGRAFO: Yanick Déry

CÁMARA: Canon EOS 1Ds Mk III

OBJETIVO: EF 50 mm f/1.4 USM

APERTURA: f/4.0

VELOCIDAD DE OBTURACIÓN: 1/200 s

ISO: 100

ILUMINACIÓN:

- Luz estrob. con parag. de 150 cm sobre modelo
- Dos luces estroboscópicas con paraguas y gelatinas azules sobre el fondo
- Luz estroboscópica con una rejilla de 10° sobre el fondo



Dior

Uniendo fuerzas a principios de 2007, Ollie Porter y Mario Capaldi se convirtieron en Ollie & Capaldi, un par de fotógrafos de moda muy dinámicos cuya forma de trabajo en colaboración ha dado lugar a un estilo visual propio y particular que se aplica a toda su fotografía de moda, belleza y retrato.

«EN UN PRINCIPIO, era una imagen de prueba en el estudio para nuestro portafolios, en la que la modelo llevaba un gorro de Dior. Como muchas de nuestras imágenes, esta foto incorpora luz de color azul y la idea de perfección, de la belleza casi *demasiado* perfecta, ambos elementos fundamentales de nuestro estilo. No nos gusta depender de la etapa de posproducción para "crear" nuestras imágenes, de modo que hacemos todo lo que nos es posible con la cámara y limitamos el trabajo digital a limpiar la piel. Podríamos llamarlos "retoques cosméticos".

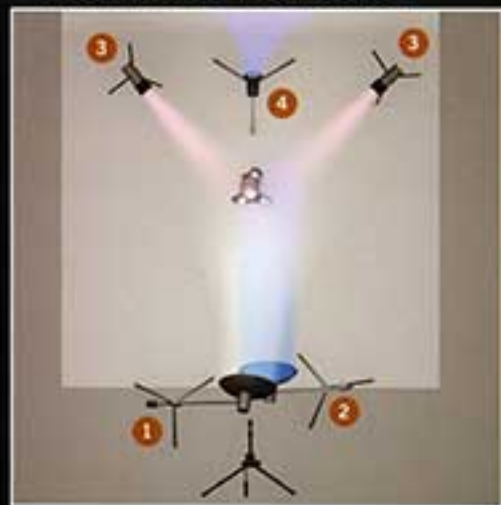
«En esta imagen, utilizamos un *beauty dish* con una rejilla encima para iluminar la cara de la modelo, con otro *beauty dish* empleado como luz de relleno, dos muescas por debajo de la luz principal y con una gelatina azul acoplada. Añadimos dos luces de "clip" rosa que incidirían en los laterales del gorro de baño y en los hombros para agregar algo de contraste de color, con otra luz con gelatina azul proyectada sobre el fondo. El punto donde incide en la pared se ve blanco, pero desprende azul.

«Nosotros nos esforzamos mucho por ser únicos en nuestro trabajo y esto significa que nos fijamos menos en los fotógrafos contemporáneos y más en los fotógrafos del pasado y en el material gráfico de los cómics americanos. Los cómics y las novelas gráficas de los años sesenta y artistas como Jack Kirby son una gran influencia para nosotros dos.»

CONSIGUE EL EFECTO

- La decisión de desarrollar un estilo de iluminación «característico» es puramente personal. Algunos fotógrafos sienten que plantear la iluminación de cada sesión fotográfica les proporciona flexibilidad, mientras que otros son de la opinión de que un estilo común a todo el portafolios crea una sensación más fuerte de identidad personal o «marca».
- Ollie & Capaldi entran claramente en la segunda categoría y la composición de cinco luces utilizada aquí es típica del estilo de iluminación que reafirma a esta pareja. La clave de la marca particular es el color azul, aunque al principio fuera el turquesa el color preferido de los fotógrafos. Como ellos mismos dicen: «Nos gusta el color en general, pero creemos que el azul nos ofrece tonos de piel más bonitos y, en lugar de obtener sombras oscuras y enlodadas, esta luz las rellena con un tono azul muy bonito». Explorar o desarrollar un estilo de iluminación de color es relativamente sencillo (sólo hay que encontrar un color que funcione bien para cada fotógrafo y emplearlo en todas las fotografías), pero también es extremadamente efectivo.

PROYECCIÓN HORIZONTAL



VISTA EN PERSPECTIVA



FOTÓGRAFO: Ollie & Capaldi

CÁMARA: Hasselblad H2 con respaldo digital Phase One P30

OBJETIVO: Hasselblad HC Macro 120 mm f/4

APERTURA: f/16

VELOCIDAD DE OBTURACIÓN: 1/500 s

ISO: 100

ILUMINACIÓN:

- Luz estroboscópica con *beauty dish*
- Luz estrob. con *beauty dish* y gelatina azul
- Dos luces estrob. con reflectores y gelat. rosas
- Luz estroboscópica con reflector y gelatina azul



Magical Winter Wish

Para CT Pham (alias *Phamster*), la iluminación estroboscópica creativa es primordial para su fotografía de moda y retrato y eso le ha llevado a investigar en profundidad a los fotógrafos y las fotografías que le han inspirado, a analizar los esquemas de iluminación de otras personas y, entonces, averiguar cómo podría recrearlos y mejorarlos él mismo.

«ESTA FOTOGRAFÍA FUE LA PRIMERA que tomé para una serie que se iba a basar en las cuatro estaciones, una idea que tenía en mente desde hacía mucho tiempo. Me inspiré en el fotógrafo Oleg Igorin, el cual había hecho algo parecido, pero yo no pretendía "copiar" su trabajo directamente, sino que, sencillamente, lo vi como un catalizador para mis propias imágenes.»

«Tomé la fotografía en un aparcamiento. Una noche me fui para allá con la modelo, dos ayudantes, tres *speedlights* Nikon, y una única luz estroboscópica AlienBees AB1600 con un paquete de baterías Vagabond. Utilicé el AB1600 como luz principal, le acoplé un versátil paraguas parabólico de 1,5 m y le añadí los dos *speedlights* (uno a cada lado de la modelo) para que los haces de luz se cruzaran en la purpurina. Coloqué un tercer *speedlight* detrás de la modelo y lo disparé a través de un paraguas especial para este uso con el fin de iluminar la pared y conseguir una iluminación lateral parcial. Debido a la diferencia entre mis flashes de zapata y el *monolight*, tuve que ajustar el AB1600 a un cuarto de su potencia, mientras que los *speedlights* dispararían a su máxima potencia. A partir de ahí sólo faltaba que la modelo soplara la purpurina que tenía en las manos en el momento en el que yo disparaba. Nos pasamos toda la noche entre nubes de purpurina.»

CONSIGUE EL EFECTO

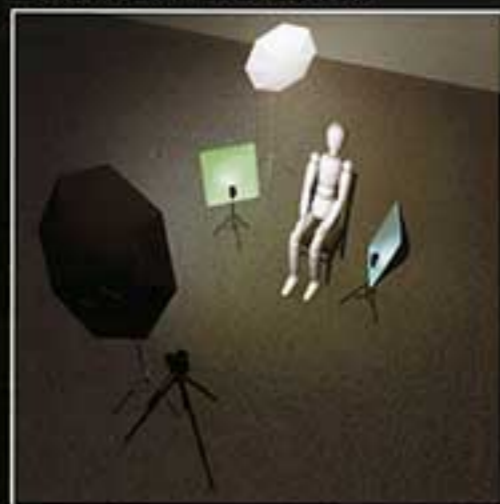
■ Cuando se trabaja en localizaciones, utilizar baterías para alimentar las luces estroboscópicas que se utilicen es una magnífica solución cuando no hay enchufes a mano, a menos que se lleve un generador con usted. Cada vez más flashes *pack-and-head* de estudio tienen un equivalente alimentado por baterías portátiles y también hay paquetes de baterías para algunos *monolights*. Sin embargo, no descarte la posibilidad de usar flashes de zapata. A pesar de que producen menos potencia que las estroboscópicas de estudio, eso no supone ningún problema cuando se trabaja en interiores oscuros o en exteriores durante la noche, ya que el flash seguirá siendo más fuerte que la luz ambiente. Además, cada vez más compañías sacan al mercado accesorios para flashes pequeños, de modo que se puede realizar fotografías con cajas de luz y *snoots* o acoplarlos a un pie y utilizar un paraguas para rebotar la luz. Y no sólo eso, resulta más sencillo y económico llevar baterías de repuesto.



PROYECCIÓN HORIZONTAL



VISTA EN PERSPECTIVA



FOTÓGRAFO: CT Pham

CÁMARA: Canon EOS 5D Mk II

OBJETIVO: Canon 85 mm L

APERTURA: *f*/9

VELOCIDAD DE OBTURACIÓN: 1/60 s

ISO: 500

ILUMINACIÓN:

- 1 Monolight AlienBees AB1600 con paraguas parabólico de 1,5 m
- 2 Dos *speedlights* Nikon desde cajas de luz pequeñas (una con gelatina azul y otra, verde)
- 3 *Speedlight* Nikon disparado a través de un paraguas especial para ello